

# Planinski VESTNIK.

Glasilo „Slovenskega planinskega društva“ v Ljubljani.

Izhaja 25. dan vsakega meseca.

**Društveniki dobivajo list zastoj.** — Nečlane stane po **2 gld.**, dijake po **1 gld. 20 kr.** na leto; posamezne številke po **20 kr.**

*Za obliko in vsebino spisov so odgovorni pisatelji.*

Vse spise, naročila in plačila vzprejemlje „Slov. plan. društvo“ v Ljubljani.

**Inserat** obsegajoč dvanajstinko strani stane **6 gld.** za celo leto.

## Ojstre (Veliki Obir 2141).

*Spisal V. B.*



e pogledamo z Ljubljanskega gradu, ali s ceste proti Št. Vidu, ali pa s Šmarne Gore proti Grintovcu, zapazimo med Kokrsko Kočno in Zaplato v ozadju bel, precej oster vrh, pod vrhom pa zapazi dobro oko še dve majhni pegi. Ta vrh na Koroškem je *Ojstre*, turistom in drugim navadno znan po imenu *Veliki Obir*, ali kratko le *Obir*.

Ko sem prvikrat hodil z onega vrha proti jugu navzdol, prišel sem do vasi *Obirsko* (*Ebriach*) z župno cerkvijo. Domačini imenujejo to vas *Obrje*, najvišji vrh celega *Obirskega gorovja* pa *Ojstre*; „*kajti*“ — tako mi je razkladal stari *Obre*, malo „čedro“ tiščeš med ustnicami — „ako imajo *Štajerci* svojo *Ojstrico*, imamo mi *Ojstre*, saj sta si podobna“. Seveda sem mu pritrdil in dostavil, naj se le držijo svojih prvotnih domačih imen.

Bog se usmili! saj slišiš na Koroškem celo „*die Obir*“!

Ta vrh, katerega lahko vidimo iz Ljubljane, stoji na mogočni podlagi, in naš slavni prof. *Frischauf* ga imenuje „*interessanter Berg*“. In zares! *Hribovje*

je tako rekoč ločeno od drugih gor ter v zvezi le po nizki zarezi. „Šajda (1066)“ imenovani, z razpraskano Košuto, tako da se še prišteva skrajnjemu severnemu delu Karavank (nekateri prištevajo tudi še Pečo h Karavankam). Omejujejo pa gorovje dalje proti jugu Obirska dolina, proti vzhodu Bela, proti severu Drava in proti zahodu globoka zareza, dolinica Frajbah, in deloma Selska dolina. Širni razgled z vrha, lahki dolaz in druga naravna svojstva so provzročila, da ga radi pohajajo turisti, botaniki, mineralogi in tudi prijatelji hroščev. In ko je „Oesterr. Touristen-Club“ izdal panoramo, uravnal in dobro zaznamoval pota, za turiste pa naj-potrebnejše reči izvrstno priredil v planinski koči „Rainersechutzhaus“, postal je Ojstre eden najbolj obiskovanih vrhov. S tem, da se je po posredovanju Celovške meteorološke postaje osnovala pod vrhom tudi z vsemi potrebnimi instrumenti pre-skrbljena meteorološka opazovalnica, tačas najvišja v Avstriji, in da se je pozneje, 1883. leta, s pomočjo sekcije „Touristencluba“ v Železni Kaplji telefonsko zvezala z Železno Kapljo, od koder vsak dan poročajo meteorološka opazovanja telegrafoma Dunajski centrali, je postal Ojstre tudi v znanstvenem oziru jako važen vrh. Nedavno so postavili prav na vrhu tudi opazovalnico z vetrnico in tako dopolnili meteorološke priprave. (Telefonska zveza meri 13<sup>5</sup> km; postaja leži nad Železno Kapljo 1500 m visoko.) Znamenito je Obirsko gorovje dalje zaradi svinčenih rudnikov in znamenitih jam, katere krase tudi kapniki. V teh jamah, zlasti v Jožefovem in v Adolfovem rovu, se nahajajo vanadinitni kristali, katerih je dobiti samo še na Uralu.

Ob južnem podnožju pelja od Železne Kaplje skozi Predaselj zanimiva pot k studencu Obirske natronske kisle vode, katera ima izredno veliko proste ogljikove kisline. To cesto so z velikim trudom naredili in jo deloma presekali skozi skale leta 1874. in tako napravili Obirsko sotesko (Ebriacher-Klamm). Na obeh straneh soteske štrle temnozeleno dioritove pečine, preprežene s svetlobelimi kremenastimi žilami, vmes pa se svetlika asbest in semtertja epidot v lepih kristalih. V stranski dolini Obojnikovi pa je bakren rudnik.

Botaniku raste tod veliko znamenitih rastlin, n. pr. na vrhu: *Alyssum Ovirense*, majhna, rumeno cvetoča križnica (njena sorodnica: *Alyssum Wulfenianum* se nahaja pod Triglavom); pri svinčenih jamah: *Arabis Ovirensis*, majhna, belo cvetoča križnica (njeno sorodnico: *Arabis Wochinensis* dobiš v Bohinjskih planinah); tudi znani redki *Erytrichium Triglavense* (Haquetium) je najti.

Potov na Ojstre je mnogo. Iz Ljubljane je najbližji pot skozi Kokro in Jezersko Sedlo v Železno Kapljo. Trg Železna Kaplja ima odtod ime, ker so v prejšnjih časih, ko ni še bilo ceste čez Ljubelj, vozili železo skozi tačas mnogo večji trg na Kranjsko in so vozniki tam ostajali. Od Železne Kaplje je najkrajša stara knapovska pot ali Jovanska steza; začinja se precej onkraj Bele za trgov. Ako pa gremo še dalje po Obirski dolini, najdemo za Čobrskim domom pred sotesko drugo tablico, ki kaže proti Ojstreu mimo Jamnikovega doma. Od Obirske slatine pelja

pot skozi vas Obirsko na vrh; ravno tako tudi od Šajde, katero pa rabijo turisti, ki prihajajo iz Borovelj. Najbolj zložna pa je pol ure za Železno Kapljo pri kmetu Možganu začenjajoča se pot, ki je najmanj strma in vodi mimo že omenjenih znamenitih jam. Za potovalce, ki prihajajo od železniške postaje Sinča Ves (Kühnsdorf), mimo Žitare Vesi (Sittersdorf), kjer se prideluje v obližji glasoviti eviček najhujše vrste, pa peljeta dva pota: eden črez Rebreo (Rechberg), drugi za Rebreo črez Grabštajnsko planino. Večinoma se shajajo vsa ta pota proti vrhu, deloma že na robu, s katerega že imamo krasen pogled na Junsko dolino. Iz te doline tudi pelje skozi tako imenovani „Bildenshtajnov Graben“ najzanimivejša pot na Ojstre, po kateri sem jaz prvokrat šel dne 5. septembra 1876. leta.

Izstopivši na postaji Grabštajnski, krenemo na desno pod navpičnimi skalami Škrbine po levem bregu Drave proti fari Galiciji. Na desnem bregu Drave zapazimo zadi na levo faro Kamen, spredaj pa Mohličče. Pri vasi Zagorje (Saager), nad katero stoji gradič, v katerem sem se sešel s spremljevalcema, prestopimo po „Anskem“ mostu Dravo in pridemo kmalu v Galicijo.

Na Škrbini, tam, kjer je sedaj Kaiserjevo in Melcherjevo posestvo, je stal pred 800 leti trden grad Prosenica (sedaj je videti le še nekaj razvalin), katerega lastnika sta bila Albuin, mejni grof Korotanski, in njegova pobožna soproga lepa Hildegarda, imenovana tudi Agata. Legenda pripoveduje, da je ljubosumnost tako razburila grofa, da je vrgel svojo ženo s služkinjo vred skozi okno črez pečino v prepad. Pravijo, da so odnesli angelji pobožno Hildegardo, grof pa da je oslepel od njih bliščobe. In ko se je bil pokoril sedem let, je zopet izpregledal in v zahvalo postavil cerkvico v Mohličah. Hildegarda pa, katera se ni ubila, je postavila cerkev v Kamnu. Tukaj so pokopali njo, njega pa v Mohlički cerkvi. Nad krsto Albuinovo je stala ona 23 *dm* visoka, 87 *cm* široka in 19 *dm* dolga skrinjica — cerkvica, katero je po ustnem sporočilu neki Št. Pavelski menih, menda v začetku 15. stoletja, umetno izrezal iz lipovega lesa v gotiškem slogu, in ki se sedaj nahaja v cesarskih zbirkah na Dunaju. (Pri svetovni razstavi 1873. leta je bila razstavljena.) Znamenito je tudi to, da je bilo to zelo umetno delo povod, da je nastalo še več enakih umotvorov, posebno oltarjev, katerih je še večinoma prav mojstersko izdelanih kakih 50 na Koroškem, tako oltar pri Sveti Krvi (Heiligenblut) in veliki oltar v nekdanji Krški stolni cerkvi. Ostankov Hildegardinih pa so nekaj prenesli v Gradec in nekaj v Briksen. V Kamnu je ostala še kost ene roke.

Idimo dalje! Od Galicije pelja sedaj rdeče zaznamenovana pot črez travnike, mimo lepega slapa (Wildensteiner Wasserfall) na desno. K slapu, ki pada nad 50 *m* visoko, vodi še posebna pot. Med slapom in vzbočeno skalo je toliko prostora, da lahko počiva večja družba v hladu. Naša pot pa drži malo na desno po lepem gozdu okolo slapa, ter pridemo na zeleno planino nad slapom. Od tukaj se vzpenja pot bolj strmo do „dimnika“ in vodi dalje na „Mali Obir“ in od tod v Fraibachgraben proti Apačam. Naprej je pot bolj prodasta, pozneje „mačja“

in utrudljiva — pa ne nevarna. Kmalu dospemo na rob, na katerem se ta pot združi s potmi iz Kaplje in Rebree. Po knapovski stezi gori in od tega roba do zadnjih knapovskih hiš so bili nekdam zabiti visoki koli precej pogosto; služili so rudokopom za kažipot posebno po zimi. (Ob drugi priliki, ko sem hodil že po noči tod, se je svetila vrhu teh drogov svetloba ali svit sv. Elma.) Proti peti uri smo bili pri knapovski koči. Ker so najvišji rudnik pod vrhom opustili, porabili so te hišice za turiste, za opazovalee in za oskrbnika teh koč. Nisem se dolgo mudil v koči; odložil sem malho in v desetih minutah stal na vrhu. Razgled me je, reči moram, osupnil. Krasen je bil solnčni zahod kmalu po šestih. Pričakovali smo še mesečnega vzhoda, napravili ob  $1\frac{1}{2}$  8 ogenj in naznanili tako v Zagorski grad, da smo na vrhu. Prenočišče je bilo slabo: na sami slami pod streho, malo odeje, zato pa več onih znanih skočljivih živalic. Težko sem pričakoval jutra. Ob štirih smo že plezali na vrh in pričakovali solnčnega vzhoda. Bil je kar najlepši. Ko smo gledali proti zapadu žareče bližnje vrhove, začenjala se je dvigati megla iz Dravske doline proti Košuti, in ko je dospela do nas, zagledamo vsak svojo velikansko senco na njej, mahamo z rokami — ravno tako pošasti na megli. Onega pa, ki ne pozna te prikazni, mora prešiniti strah.

Konec prihodnjie.



## O legi planinskih koč.

*Spisal Fr. Kocbek.*

**K**olike važnosti so planinske kočee za turistiko, ve pač vsak hribolazec sam najbolje ceniti, zlasti tedaj, ako so mu ovirale pot razne nezgode, kakršne so megla, dež, nevihta itd. Ob lepem vremenu mu je v planinski koči prijeten odpočitek, in tudi krepila najde v njej, ako je oskrbljena z najpotrebnejšimi živili; ali ob slabem vremenu, ko je premočen do kože, mu je šele pravo pribežališče, katero ga mnogokrat reši preteče nevarnosti ali bolezni. V tem varnem zatišju si ogreje otrple ude in posuši premočeno obleko, v njem najde primerno zavetišče proti vremenskim nevgodam ali ugodno prenočišče za nadaljevanje svoje ture.

Lega planinske kočee je v tem oziru velike važnosti, da zadostuje vsem potrebam turistike. Oglejmo si to natančneje.

Vprašajmo se najprej: kje so potrebne planinske kočee? Gotovo tam, kjer so visoki, zelo obiskovani vršaci, ki so precej oddaljeni od človeških selišč; potem tam, kjer so važni, visoko ležeči gorski prehodi, ali kjer so važna planinska razpotja in torej ob enem izhodišča raznim hvaležnim turam.

Marsikdo sicer pravi, naj se planinske kočje stavijo samo v visokih legah, kjer ni pastirskih koč, le v bližini vrhov, kamor dospeš iz obljudenih krajev težko v enem dnevi. Da so planinske kočje ob takih razmerah neogibno potrebne, to uvidi pač tudi vsak, ki ni hribolazec. Ravno tako potrebne pa so tudi kočje na nižjih vrhah ali gorskih razpotjih, kakor tudi na važnih prehodih, kjer ponujajo popotniku varno zavetišče ali mu sploh olajšujejo potovanje.

Če ve turist, da je na planini, ki ga mika v pohode, planinska kočja, lahko si uredi potovanje tako, da potuje proti večeru v hladu in zjutraj leze zopet v hladu na izvoljeno planino, drugače bi moral hoditi ob najhujši vročini. Ima pa tudi še ugodno priliko, opazovati solnčni zahod in vzhod, ki sta dražestna, veličastna prirodna pojava, katera moreš drugod uživati le redkoma ali ne v toliki krasoti. A tudi potovanje samo ti izdatno olajša planinska kočja; zlasti če si slabejši pešec, ti ni treba prehoditi vsega pota v enem dnevi, nego si ga lahko razdeliš v manjše dele z daljšimi počitki, oziroma prenočilom. Že iz teh razlogov je pisatelj mnenja, naj se planinske kočje gradijo tudi na nižje ležečih vrhah, prehodih ali gorskih razpotjih, zlasti še na zelo obiskovanih gorah z daleč segajočim razgledom, ali v bližini mest, večjih trgov, kopaljš in letoviš.

V tem oziru je velik razloček med Švicco in avstrijskimi Alpami. Švicca, ki je prva porabila svojo krasno planinsko lego, vabeč tujece iz cele Evrope, da ji donajajo največji del njenih dohodkov, je postavila po vseh takih zgoraj omenjenih važnih krajih gostilnice in hotele z vsem novodobnim komfortom, kateri zlasti ugaja razvajenim, pa bogatim Angležem. To ji je privabilo preobile množice tujecev in doneslo ogromne dohodke, dasi tudi premnogi avstrijski kraji niso nič manj lepi in mični. A pri nas nedostaja tiste potrebne podjetnosti. Ako bi nekatere naše krajine ležale v Švicci, sigurno bi po njih že zdavnaj zvižgal hlapec, a sedaj se vzpričo slabih cest niti vozariti ne moremo po njih. Zato stavijo planinska društva v Švicci samo pod najvišjimi vrhovi svoje kočje, katere radi tega tudi niso opravljene s posebnimi ugodnostmi, ker baš visoko ležeči hoteli oskrbujejo turiste z vsemi potrebnimi reči.

Toliko v obče o potrebi in legi planinskih koč. Velike važnosti je še posebe prostor planinskih koč iz drugih ozirov.

Skoraj neogibno potrebno je, da se stavijo take kočje v bližini studencev, ki nam dajo dobro pitno vodo, katera se tudi rabi za kuho in umivanje. V apnenih planinah sicer včasih ni moči postaviti kočje blizu vode. Tam se pa napravi vodnjak iz cementa, v katerem se nabira po napeljanih žlebovih strešnica, ki za kuho in umivanje dobro nadomešča studenčnico.

Da je kočja varna, mora biti ves prostor, na katerem stoji, dobro zavarovan proti snežnim plazom, vetrovom in posipom. V tem oziru znajo svetovati le pastirji ali ljudje, ki so bili v dotičnem kraju mnogokrat ob raznih letnih časih in ob raznih prilikah.

Planinske kočje se tudi ne stavijo v bližini lednikov, ker ledniki lahko rastejo in postanejo potem zelo nevarni kočji.

Nekateri ne gradijo koč blizu pastirskih koč, trdeč, da se tam itak dobi prenočišče. Kdor je z malim zadovoljen, bode tam zares lahko prenočeval. A večjim turistom, posebno na dobro obiskovanih gorah, ne more zadostovati taka kočja, in to toliko manj, ker jim ne ponuja niti najmanjšega komforta. Ravno pastirske kočje so v bližini planinske kočje često velika dobrota, ker se v njih dobi mleko, sir i. dr. Še boljše je planinske in pastirske kočje spraviti pod eno streho, ker dobiš tam najpotrebnejših živil, imaš postrežbo, in kočja ima ob enem varuha.

Samo ob sebi je umevno, da se planinske kočje ne gradijo na strmih bregéh, kajti prvi snežni plazovi bi jih odnesli v dolino.

Ravno tako ne smejo stati blizu skal, dasi so tam dobro zavarovane. Med skalo in kočjo namreč spomladi in tudi jeseni dolgo leži sneg, ki ne skopni ter dela vlago, od nje pa trpi škoda ne le kočja, nego tudi nje notranja oprava. Le redkoma se kočja prizida tik skale.

Tudi prirodne jame niso primerni stavbenski prostori, ker so le redkoma suhi. Opazovali so, da skoraj po vsakem deževju, časih šele v 2—4 dneh, priteče mokrota v jame, ki so potem popolnoma vlažne. Kočja, postavljena v takšno jamo, se tudi ne more prezračevati; radi tega je vedno vlažna, kar nikakor ni prijetno nočujočemu turistu; tudi se popolnoma pokvari vse pohištvo.

Da bi se skalovje izstrelilo in tako v njem napravil prostor za kočjo, ni nikakor priporočati, ker bi to mnogo več stalo, nego navadno zidanje.

Pri izbiranju lege za planinsko kočjo pa je treba gledati tudi na to, od kod bi se dobilo gradivo, zlasti les za streho in pohištvo, kajti ravno donošanje gradiva mnogokrat prizadeva največje stroške. Čim više se gradi planinska kočja nad gozdnim pasom, tem dražja je stavba.

Lega planinske kočje je torej odvisna od raznih pogojev, katere sem vsaj površno omenil.



## O planinskih lekarnicah.

*Spisal H. R., mag. farm.*



amen planinskih koč je znan vsakemu, njih pravo vrednost pa ve ceniti le hribolazec sam.

Da ugajajo te kočje popolnoma, nahajamo dandanes v vsaki planinski kočji med nje udobnostmi tudi lekarnico, t. j. malo zbirko najpotrebnejših in ob enem najizdatnejših zdravil.

Pri sestavi take lekarnice treba paziti na dvojce. Izločiti je najpoprej one radikalne pripomočke, ki se ne morejo in ne smejo vročiti lajiku. Pa tudi priljubljena ljudska sredstva, ki sicer „vedno pomagajo“ temu in onemu planincu, a kar mu pomaga, je največkrat zgolj vera, ne sodijo v planinsko lekarnico.

Za prvo silo je zelo umestno, da vzamemo tudi nekaj najpotrebnejših zdravil s seboj, posebno če gremo na take gore, ki nimajo še planinskega zavetišča z lekarnico. Prirediti pa si jih moramo tako, da nas ne teže in ne ovirajo.

Razločujemo torej majhne priročne lekarnice, ki jih nosimo s seboj, in kočne lekarnice, ki bi jih ne smelo nedostajati v nobeni planinski koči.

### Planinske priročne lekarnice.

Tako zvanih „žepnih lekarnic“ je vse polno naznanjenih po listih, a le malo-katera ustreza pravemu namenu. Majhne so sicer in lahke tudi, kar je gotovo važno, napolnjene pa so skoraj zgolj z zdravili, ki smo jih že omenili. Po navadi so prav lične in zelo drage.

Pisatelju tega članka je bilo na pogled več različnih izdelkov te vrste. Kar je bilo dobrega, je pridržal in pridružil zbirki svoji. Zaupal je pri tem v svojo mnogoletno izkušnjo kot pešec v tujini in hribolazec v domovini. Vedno je imel najraznovrstnejših sredstev na razpolago in prilike dovolj, da jih je rabil sam ali ž njimi postregel drugim.

Največkrat se poškoduje hribolazec zunanje. Večja skrb za take poškodbe pripada lekarnicam po kočah. Vsakdo bi se pač branil, nositi po žepih steklenice z obkladki, deščice (šine) ali povoje za zvit ali zlomljen ud itd. V takem slučaju si moramo pomagati z robci, preramniki, palicami (vejami) itd. Časih ni drugače, da si odparamo ali razparamo kos obleke. V mali priročni lekarnici pa kaže vsekakor imeti reči, katere bomo navedli v naslednjih odstavkih.

Pri manjših ranah, praskah in odrgah služi izvrstno rumeni pilepni obliž (Heftpflaster), ki je dokaj boljši nego tako zvani angleški obliž. Večje rane so v gorah po navadi zelo onečiščene. Kolikor se da, naj se izpero, potem pa potresejo z dermatolom. Nato naredimo blazinico iz karbolne vate in jo prevezimo, če boljšega ni pri roki, z robcem. Če teče kri silno in venomer temna, ranjena je žila dovodnica (vena). Priporočajo pa za to (v „žepnih lekarnicah“ se nahaja malone povsodi) v železnem kloridu napojeno vato, ki pa utegne biti celo škodljiva. Ustavi sicer krvavitev takoj, kri pa se sesede ob rani, kar potem močno ovira aseptiko; poleg tega silno skeli ta klorid.

Strokovnjaki zopet priporočajo elastičen povoj, s katerim treba tako trdno prevezati, da se mehanično ustavi krvotok. Tak povoj pa povzame preveč prostora v ročni lekarnici. Namesto njega si lahko pomoreš s preramniki. Najboljša pa je po našem mnenju mreževina z jodoformom. Ako nagubančimo nje in jo položimo na rano ter čez njo napravimo blazinico iz karbolne vate, vse pa močno povijemo, imamo za prvo silo najboljšo obvezo.

Pri tej priliki naj omenimo tudi ono pač redko nesrečo, pri kateri si pretrga hribolazec žilo odvodnico (arterijo). Živo rdeča kri brizga naglo in v velikih curkih; če ni zdravnika ali vsaj izvežbanega vodnika pri rokah, je smrt gotova.

Za najhujšo zadrego si lahko zapomnimo nastopno: Žila odvodnica leži najbliže površja: na roki sredi gornjih lehti in sicer proti osredju života, na nogi sredi stegna. Močno pritiskanje na to mesto zabranjuje krvotok tako dolgo, dokler ne opeša pritiskajoča roka. Ta napor pa je brezuspešen, če ni blizu zdravnika, ki bi zvezal koneca žile. V takem slučaju ukreneš lahko dvoje:

Zaveži hitro in na vse pretege močno rano samo, ali pa, in to je bolje, preveži roko ali nogo na naznačenih mestih z robcem (z elastičnim povojem!); za robec pa vtakni močan klin (kos palice, dežnika, daljnogleda, podolgast kamen itd.) ter ga zasuči navpično, kolikorkrat le mogoče. Na ta način zadrgneš povito mesto ter posredno zatisneš žilo samo. Dalje kot 3—4 ure pa ne smeš biti tako zadrgnen, inace ti zamre podvezani del uda.

Tako prevezo je narediti tudi nad kačjim pikom. Vsakdo ve, da treba prej izsesati rano (če ustnice niso razpokane) ali pa jo takoj izžgati. Ogenj, žerjavica, tleča smodka rabijo v gorah v ta namen. Poleg tega služi pri kačjem piku tudi salmijak. Izreži pičeno mesto, če le mogoče, z razbeljenim nožem ter polij rano s salmijakom.

Pri mrčesnem piku treba skeleče mesto le zmočiti s salmijakom (ki nevtralizuje živalično kislino), da odležejo bolečine. Salmijak pomaga tudi zoper omedlevico. Nezavestniku drži, koder ni vode, da bi ga ž njo drgnil po prsih in močil po glavi, odprto steklenico trdo pod nos, in ozavedel se bode kmalu.

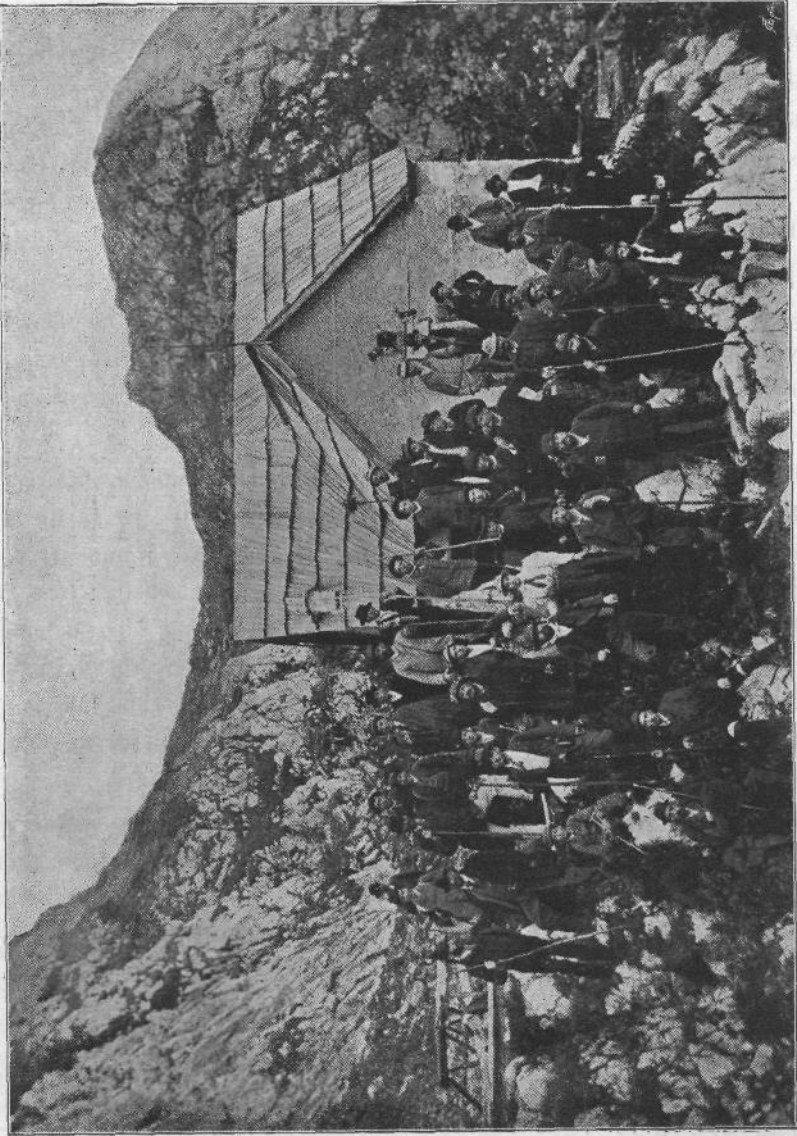
Preobširen bi bil pouk, kako ravnati z zlomljeno kostjo. Priporočena bodi zato prof. Esmarcha knjižica\*), katera je tudi priložena lekarnici v Orožnovi koči na Črni Prsti. Le nekaj še glede obvez. Ker treba rano vselej dobro prevezati, bodi še vsakemu nasvetovano, naj rabi namesto robcev itd. tako zvani kalikotni povoj. Kos, ki je 10 m dolg in 4 cm širok, ti pobere komaj malo več prostora od žepne ure.

Zelo neprijetno je, če dobi turist „volka“. Zoper to nepriliko nasvetujejo loj s salicilom, kakaovo olje, vazelin. Če si pa naredimo pasto iz enoliko delov lanolina in cinkovega okisa, imamo zoper volka najboljše sredstvo, a pridobili smo tako še mazilo za kožne razpoke in odrge.

Zobobol odvrča kokain dandanes najuspešneje. Žal, da ga ne smemo uvrstiti v planinsko lekarnico, ker se dobiva samo na recept zdravnikov. Kdor se količkaj boji te vrste bolečin, preskrbi se s kokainom in razpusti ga v kafrovem evetu. Nič ni neprijetneje na gorah kot zobobol. Opeša ti dobra volja, ž njo pa pogum; pot je zaman, ker mine ves vpliv krasote in čarobnosti planinskega

\*) Monakovo. Zaloga Vogelova. 1895.





Kočekova koča na Molički planini.

sveta. A če deneš par kapljic te raztopine v zobno otolino, kmalu ti odleže. Bolje je še, če tudi čeljust udrgneš nekoliko.

Kafrov cvet sam ne pomaga tako niti proti zobobolu, niti proti omedlevici, za kar ga tudi nasvetujejo, pač pa proti trganju.

Z želodcem ima marsikdo sitnosti. Vsled prehlajenja, po slabih jedilih itd. se mnovega poloti derečina (driska). Najboljše sredstvo zoper njo je opij. V Doverjevih praških je doza opija ravno prav odmerjena.

Derečina pa napade tudi prav lahko sosebno začetnika, ki se je lotil naporne poti. Takrat prihaja od oslabelega srea. Najboljše pomaga konjak, ali vsaj dobro žganje, ki ga itak vsak planinec vzame s seboj. Navadno se pridruži tej derečini tudi slabost in omotica.

Ako se opiju v Doverjevih praških primeša sode (namesto cukra) toliko, da vsak prašek tehta vsaj  $\frac{1}{2}$  grama, dobri so ob enem proti gorečici ter slabi prebavi. Da učinkujejo dobro tudi proti kašlju, nas planince manj zanima, bolj pa, da tudi proti glavobolu pomagajo nekoliko, sosebno ker antipirin ni pripuščen pri nas v ročno prodajo.

Pri bljuvanju ali izbruhu krvi, ki se pripeti slabotnemu hribolazcu ravno tako lahko, kot omedlevica vsake vrste, ni treba več kot 10—15 kapljic z vodo izpiti, morda še enkrat (več pa nikar) ponoviti, da pomaga. Komur so v gorah pošla ali pa se pokvarila obvezila, nakapljaj v kozarec vode nekoliko tega klorida, napoji s to zmesjo vate ali platna in položi na krvavečo rano. To je potem ona vata, ki smo jo omenili v začetku. Toda ko prideš do koč, preveži rano takoj! Odstrgaj, kolikor se da, strjeno kri, nadalje pa ravnaj, kakor je bilo povedano zgoraj pri jodoformu. Teh 10 sredstev zadostuj. Upam, da jih ni premalo, a tudi ne preveč. Non multa, sed multum.

Lahko si sestavi vsak sedaj ob začetku sezone nasvetovano malo zbirko v majhno škatuljico, pripravno za žep. Zavaruješ se tako z malim trudom proti kdo ve kako velikim nasledkom.

Naravno je sicer, da, kdor često in mnogo lazi, toliko redkeje potrebuje pomoči, kolikor bolj se izuri in utrdi. Da pa tudi najbolj vajenemu hribolazcu ni biti brezskrbnemu, pritrđi mi vsak.

Razume se, da nam je bilo imeti v čislih zgol bolezni, ki se utegnejo pripetiti v gorah. Na vrsti pa niso bile dosedaj še: gorska bolezen, solnčarica in omamljenost od strele.

Prva nas napade zaradi tankega zraka v višinah. Turist postane len, opoteka se, tare ga slabost, boli glava, iz nosa mu teče kri in v ušesih mu šumi. Zoper gorsko bolezen nimamo pripravnega sredstva za priročno lekarnico. Počij ter okrepečaj se z jedjo in pijačo. Ko se počutiš popolnoma dober, je najbolje, da se vrneš čim prej nizdolu.

Od strele ali od solnčarice omamljenemu hribolazeu treba dati salmijaka pod nos, dokaj koristneje pa ga je močiti in drgniti z vodo ali snegom.

Glede škatuljic samih mislim, da bi bilo pač najbolje, narediti jih iz aluminija. Paziti je, da se obvezila ne zmočijo.

### Planinske kočne lekarnice.

To, kar smo dosedaj spoznali za dobro, mora biti pripravljeno tudi v kočni lekarnici, seveda vse bolj primerno in obilno. Shraniti pa moremo v njej nadalje tudi zdravila, ki jih nismo vtaknili k sebi, ker jih je nerodno nositi. Omenili smo že povoje. Njih mora biti vsaj 5—6 vložnih.

Za obkladke pri hudih udarcih, oteklinah itd. je najvažnejši svinčeni očet. Zadostuje ga dve žlici na liter vode. V taki svinčeni vodi napojimo potem bombaž ali platno. Dobro obkladke si tudi napravimo v ta namen, če razpustimo v tej vodi nekaj gramov galuna.

Da nosljamo navadno čisto vodo, v kateri je razpuščen galun, kedar nam teče kri iz nosa, je bolj ali manj znano. Majhen požirek, kvečjemu dva te raztopine pa ustavi tudi bljuvanje krvi.

Večja steklenica triodstotne raztopine borove kisline bo služila onim, ki zavezujejo rane v koči. Izplaknili jih bodo s to tekočino, da na ta način zamore vse škodljive kali, to je da desinficirajo rane. Tudi za izmivanje ust je dobra borova kislina, posebno če ji je pridejanih nekaj timolovih kristalov.

Za različne želodčne sitnosti rabi soda, za izpraznitev želodca pa služijo čistilne kroglice.

Citronova kislina spada v planinsko lekarnico iz dvojnih ozirov. Prvič zamori trohica te kisline, razpuščene v kozarcu vode, pripravljene za užitek, vse škodljive snovi, katerih je več ali manj v vsaki vodi, drugič pa ti da raztopina te kisline z nekoliko cukrom znano prijetno pijačo, limonado. Peneč prašek si narediš iz enega dela te kisline in treh delov sode.

Tudi zoper mrzlico in trganje po glavi bodi kaj pripravljenega. Kinin je zanesljivo sredstvo. Odmerjen bodi v kočni lekarni že po dozah in sicer, ker je zelo grenek, v oblatih.

Zlomljeno kost treba hitro zopet uravnati, toda to mora storiti le zvedenčeva roka. Sam ne poskušaj tega nikdar! Bodisi kost uravnana ali ne, vsekakor jo je pritrditi, da bode v miru, na deščico (šino). Zatorej bodi v vsaki planinski lekarnici pripravljenih nekaj deščic, ali pa vsaj nekaj debelega in močnega popirja (platnic), da si jih lahko ukrojimo. Sploh je pa v gorah vse dobro, da se le da pripravno prirediti: dober je dežnik ali palica, kuhalnica, knjiga, drevesna skorja itd. Vsaki reči pa treba mehko podložiti.

Zadostuj tudi to. Kočna lekarnica, tako oskrbljena in založena, more ustrezati vsestranski. Seveda, lišajev ali pljučnice ne pojde nihče zdraviti na goro. Izmed orodja zadostujejo škarje in nekaj iglic. Poglavitno pa je seveda navodilo za uporabo. Glede tega bi nasvetoval to le: Na notranji strani vratec bodi pritrjen indeks z alfabetskim zaznamkom posameznih bolezni, poleg njih pa naj bodo pripisana dotična sredstva. N. pr.:

Mrzlica: kinin.

Volk: cinkova pasta, svinčena voda.

Na vsaki posamezni steklenici bodi pod imenom zdravilu natančen navod. N. pr.:

#### Kafrov cvet:

Zobobol: nekaj kapljic (na bombažu v zob). Trganje: kjer so bolečine, drgni z vato, napojeno v tem cvetu. Slabosti: zaužij 5—10 kapljic na cukru. Omedlevica: pod nos.

S tem naj sklenem. Veselilo me bode, ako s pričujočimi vrsticami dosežem, kar sem želel: da naše koče tudi na to stran pridobe pri tujcih ugleda, ki ga bodo gotovo, ako bodo videli, da so urejene z vsem komfortom. Rad bom čel nadalje iz ust tega ali onega domačina, kako si je na planinah po kmalu odpravljeni nezgodi pridobil za planinstvo le še večjega veselja.

Majhen pripomoček bodi slednjič planinska lekarnica v dosego pravega ter vzvišenega namena turistiki: krepčati telo in duha.



## Društvene vesti.

**Darila.** „Savinski podružnici“ so darovale: Štajerska hranilnica 100 gld. za razkrivanje Savinskih planin, Gornjegrajska posojilnica 5 gld. in Mozirska posojilnica 30 gld. Dalje je podaril g. S. Kukec v Žalcu 100 steklenic piva za Kocbekovo kočo. Srčna hvala za blagodušne darove!

**Aljašev stolp na Triglavu.** Dobro znani slovenski rodoljub in turist vlč. g. Aljaš, župnik na Dovjem, v čigar župniji stoji deloma slovenski velikan Triglav, je sprožil drzno misel, vrhu Triglava postaviti majhen stolp. Marsikomu se morebiti zdi ves načrt neizvršljiv, a jekleni vztrajnosti in požrtvovalnosti g. župnika se bode gotovo posrečila izvršitev te čudovite stavbe, katero bode postavil g. Aljaš ob svojih troških. Stolp bode okrogel, 1-90 m visok, 1-25 m bode meril v premeru in imel prostora za 4 do 5 ljudi ter štiri okna proti glavnim stranem neba. Izdelal bode stolp g. Belec v Št. Vidu pri Ljubljani iz železa. Eden meter visoka kamenita ograja in močne, v tla zabite vrvi bodo varovale stolp proti burji. Pri stavbi ne bode strelovoda, ker bi še bolj privlačeval strele, pač pa bodo opozarjali svarilni napisi v različnih jezikih, da ob nevihti ni bivati v stolpu. Obiskovalcem mogoč-

nega Triglava je znano, da veje na vrhu dostikrat huda sapa, in od utrudljivega pota razgreti turist ne more tedaj mirno uživati velikanskega razgleda. V stolpu pa bode prav lahko razmotrival prirodne krasote in razsežni razgled, kateremu enacega je javaljne najti na svetu.

Ob vremenskih nezgodah pa bode skrbelo „Slov. plan. društvo“ za varno zavetje. Nekaj pod vrhom namerava naše društvo razstreliti skale in napraviti pribežališče, slično omari, z lesenimi vrati in okencem. Pri tej drugi stavbi se ne bode uporabljalo nič železa zaradi večje varnosti proti strelji. Ta „omara“ bode izvestno dobro služila turistom pri nevihtah.

Aljašev stolp na Triglavu bode najvišja stavba ne le na Slovenskem, ampak sploh po slovanskem svetu. 2864 m visoki Triglav je namreč najvišja slovanska gora, ker Kavkaza s 5664 m visokim Elbrusom ne moremo prištevati slovanskim goram. Ob Kavkazu stanuje 7·5 milijonov ljudi, in med njimi je le 2·3 milijona Rusov, glavni prebivalci so pa neslovanski kavkaški gorjanci (rus. kawkaskije gorzy); nadalje stanujejo v kavkaških deželah Armenci, Georgijci, Tataři, Grki, Kurdi in dr. V kavkaških deželah so torej neslovanski narodi v veliki večini, in zagadelj Kavkaza ne moremo prištevati slovanskim goram.

Vlč. g. župnik Aljaš je nameraval po veliki noči o stavbah na Triglavu predavati v „Slov. plan. društvu“ v Ljubljani, a nesrečni Ljubljanski potres je preprečil nameravano, gotovo zelo zanimivo predavanje.

**Določila o zaznamenovanji potov** so društvenim zaznamenovalcem v posebnem priročnem ponatisku na razpolago.

**Priročna planinska lekarnica**, katero je sestavil in daroval g. B. našemu društvu, je vsakemu kot vzorec na ogled pri g. Sokliču „Pod Trančo“.



## Razne novice.

„Častitljiva jama“. Uro hoda od Radovljice, nad kolnico, se nahaja od-davnaj, „ko so pele še rojenice v njej“, zemeljska otlinica, nazvana „častitljiva jama“. Da jo poznajo ponajveč le pastirji, izvira odtod, ker je obronek pod vhodom zelo strm. Dasi jama ni velika (nekateri jo pomnijo sicer zelo večjo) in tudi kapnika ni mnogo, bode vender domačinom, ki niso še bili pod zemeljskim površjem, izlet do nje zanimiv, tujcem iz Radovljice pa prijeten, ker je razgled izpred vhoda diven, okrog pa evete, četudi je še zelo nizko, vse polno gorskega sleča ali pljuvanca (rhododendron hirsutum). Za naravoslovce naj še povemo, da je najti tu brezočesnega hrošča (anophtalmos), ter da so v potoku, ki izvira pod jamo, temnočrne postrvi. Nadejamo se, da bode v kratkem stezica z držaji napravila vhod dostopen vsakemu, in tako bode obogatela bližnja okolica za prijeten in lep izlet.

**(Dopis iz Divače).** Velikonočni potres je tudi nas Kraševce nemilo dirnil iz sladkega spanja. Škoda je v naših krajih neznatna, a radovedni smo bili, kake izpremembe in škode je povzročil potres v slovečih kraških podzemeljskih jamah. Najprvo smo preiskavali tukajšnjo „vilenico“, ki slovi po izredno lepih kapnikih. Našli nismo niti najmanjše izpremembe, nijednega zdrobljenega kapnika. Preiskovali so tudi takoj bližnje sloveče Škocijanske jame, a tudi te ne kažejo nikakega sledu o potresu. Enaka poročila smo dobili tudi o drugih kraških jamah, katere niso kar nič trpele po potresu, tako o Postojinski, Planinski, Trebiški in jami v Lokvi. Nadejamo se, da ne opusti letos „Slov. plan. društvo“ preloženega izleta v Škocijanske jame in v Divaško vilenico. Na svidenje!

**Presihajoči studenec.** Pod tako zvano Iglo v Solčavskih planinah je blizu Savinske struge presihajoč studenec v majhni kotlini. Sunkoma prihaja voda od spodaj, in kotlina se v 2 do 4 minutah napolni, a potem se zopet izgublja voda v pesku, iz katerega je pritekla. To presihanje traja okoli 14 minut. Merili smo tudi pred leti toplino te vode, katera ima neposredno pred naraščanjem  $10^{\circ} R$ , ko se pa kotlina napolni,  $7.5^{\circ} R$ . Ta studenec prihaja najbrž iz kake podzemeljske vodoshrambe, v katero tečeta snežnica in dežnica in jo napolnjujeta. Misliti si moramo tam razpoke, podobne zakrivljenim cevem, katerih krajša rama drži v podzemeljsko vodoshrambo, daljša pa do kotline blizu struge. Ko hitro se napolni vodoshramba, da voda v njej stoji vsaj malo više, nego krivina cevi, začne se vsled vodotežnega pravila voda po razpoki odtekati. Odtékala pa se bode tako dolgo, dokler ne pade nje gladina v vodoshrambi do konea krajše rame krive cevi. Potem studenec preneha za toliko časa, da se napolni vodoshramba zopet do znamenovane visokosti.



## Izlet na Ojstrico

priredi **Savinska podružnica** „Slov. plan. društva“ dne 28., 29. in 30. junija t. l. po sledečem vzporedu: 1.) Dne 28. junija zjutraj zbiranje na Ljubnem v gostilnici J. Bende in ob 9. uri odhod v Luče; tam kosilo. Ob 1. uri popoldne odhod na Planinška ali skozi Robanov Kot v Koebekevo kočo, kjer izletniki prenoče. 2.) Dne 29. junija ob 4. uri zjutraj odhod na Ojstrico, od tam čez Škarje v Logarjevo dolino in v Solčavo, kjer bo prenočilo. 3.) Dne 30. junija ob 7. uri zjutraj odhod v Luče, kjer se izletniki udeležijo skupno službe božje. Po kosilu odhod na Ljubno. Da bo moči preskrbeti nosače, obede in prenočišča, prosimo, naj se vsak, ki se hoče udeležiti izleta, zglaš pri podružničnem načelniku g. Fr. Koebeku, nadučitelju v Gornjem Gradnu, vsaj do 25. junija. Kdor se oglasi kasneje, na njega se ne bode moglo več ozirati. K obilni udeležbi vabi uljudno

*odbor.*

## Poziv!

Tiste č. člane, ki niso še plačali društvenine za l. 1895., prosimo uljudno, naj jo blagovolijo poravnati do 20. dne junija meseca, drugače se jim ustavi brezplačno prejemanj društveni list s 6. številko.

### R. MIKLAUC

v Ljubljani, v Špitalskih ulicah št. 5,

priporoča svojo zalogo vsakovrstnega blaga za moško in žensko obleko ter različne srajce za hribolazce po najnižji ceni.

### Franc Čuden,

urar v Ljubljani na Mestnem trgu,

priporoča svojo bogato zalogo vsakovrstnih žepnih in stenskih ur ter budilnikov. Vsi izdelki so priznано izvrstni in po ceni. Popravila se izvršujejo natančno in dobro.

☞ Cenovniki na zahtevanje brezplačno. ☜

### URAN in VEČAJ,

izdelovalca glinastih proizvodov v Ljubljani, v Igrških ulicah št. 8,

priporočata veliko svojo zalogo izdelanih raznobarnih peči za sobe, dv rane in razne druge prostore, dalje modelnasta ognjišča in sploh vsakovrstne glinaste izdelke.

Vse po najnižji ceni in priznано dobro.

### IVAN FRISCH

v Ljubljani na Marijnem trgu št. 3

priporoča bogato svojo zalogo popotnih potrebščin za turiste: koveče, torbe, vreče, nahrbtnike, listnice in druge v to vrsto spadajoče usnjene izdelke, — vse po najnižji ceni.

C. kr. priv. zavarovalna družba

### Avstrijski Phönix na Dunaji

zavaruje proti nezgodam ob najugodnejših pogojih.

Premije so zelo nizke in se računjo po poklicu zavarova čevem.

**Turistika** je vsjeta v zavarovanje brez doplačila.

Pojasnila daje: Generalni zastop za Kranjsko v Ljubljani, na Kongresnem trgu št. 17.

### Brata Eberla,

pleskarja c. kr. drž. in c. kr. priv. južne železnice v Ljubljani, v Frančiškanskih ulicah št. 4,

prevzemata vsa v pleskarstvo spadajoča dekorativna, stavbenska in pohištvena dela.

Delo resno in fino, izvršilov točna in po najnižjih cenah.

Nahrbtnike najnovejše po 80 kr.; gorske črevlje, močne in ostro podkovane, iz črne juhte po 6 gl. 20 kr., iz ruske juhte po 8 gl.

izdeluje in priporoča

**Fr. Mrak v Radovljici.**

### „Slovensko planinsko društvo.“

„Vodnik za Savinske planine in najbližjo okolico“

s 7 slikami in načrtom Savinskih planin z znamenovanimi poti.

Spisala Fr. Koebek in M. Kos. — Cena 60 kr., po pošti 5 kr. več.

### HUGON IHL

v Ljubljani, Pred škofijo št. 2.

Trgovina s suknenim in manufakturnim blagom na debelo in na drobno, skladišče platnine in damastne robe.

### Caspar Wimmer (Petters-a naslednik),

črevljarski mojster

v Goisern-u (na Zgornjem Avstrijskem).

Specijalist v izdelovanji pravih, vsakemu hribolazcu dobro znanih gorskih čevljev.

Cene zelo nizke. Pri naročilu zadostuje, da se mi pošlje kak navaden čevelj, kateri je nogi naročnikovi najbolj prikladen.

## IVAN SOKLIČ

v Ljubljani, Pod trančo št. 1 in v Gledaliških ulicah št. 6

priporoča svojo veliko zalogo **klobukov**, posebno **lodnastih** za hribolazce in lovec iz tvornice Jos. in Ant. Pichlerja, c. kr. dvor. založnikov. Članom „Sl. pl. društva“ znižane cene.

## Avgust Žabkar

v Ljubljani, na Dunajski cesti št. 7,  
priporoča se

za vsake vrste ključarska dela,  
katera izvršuje dobro, lično in ceno.

Vincenc Čamernik,  
kamenosek v Ljubljani, v Parnih ulicah št. 9,  
priporoča svoj kamenoseški obrt,  
posebno za cerkvene in druge stavbenske izdelke,  
marmorne plošče za hišno opravo i. t. d.

Solidno delo, nizke cene. Ceniki in obrisi  
na zahtevo zastoj.

Optični zavod

## J. PH. GOLDSTEIN

prej E. Rexinger

v Ljubljani, Pod trančo št. 1,

priporoča svojo bogato zalogo naočnikov, daljnogledov, kugal, barometrov, termometrov, kompasov itd.

Vsakevrstni popravki se izvršujejo hitro in ceno.

## Ubald pl. Trnkozy,

lekarnar

v Ljubljani, na Mestnem trgu, poleg rotovža,

priporoča

svojo bogato založeno lekarno.

## Adolf Hauptmann

v Ljubljani, na Sv. Petra cesti št. 41 in v Slonovih ulicah št. 10—12.

Tovarna

oljnatih barv, firneža, laka in kleja.

Zaloga

slikarskih in pleskarskih predmetov.

## Tiskarna in kamenotiskarna A. KLEIN & Comp.

v Ljubljani, v Špitalskih ulicah št. 5,  
se priporoča

v naročitev vseh v to stroko spadajočih del  
in na zalogo raznih tiskovin.

## GRIČAR in MEJAC

v Ljubljani, v Slonovih ulicah št. 9  
priporočata svojo bogato zalogo izgotovljene moške  
in ženske obleke ter najboljše perilo in zavratnice.

Zlasti opozarjata na nepremočna **lodnasta** oblačila in plašče  
za turiste.

Naročila po meri se izvršujejo točno in ceno na Dunaji.

Ilostrovani ceniki se razpošiljajo franco in zastoj.

Članom „Sl. pl. društva“ znižane cene.

## Restavracija „Pri Zvezdi“ na cesarja Josipa trgu.

Velik zračen vrt, steklen salon in kegltišče.

Priznано izvrstne jedi in pijače in  
skupno obedovanje.

F. Ferlinc, restavratör.

## F. M. REGORSCHek

v Ljubljani, v Špitalskih ulicah št. 3.

Velika zaloga pristnega koroškega in tirolskega nepremožljivega **poletnega in zimskega lodna** v običajnih barvah za hribolazce in lovec kot branilo proti mokroti in mrazu.

Razen tega tudi velika izbira **lovskih telovnikov, podjopičev, spodnjih hlač, lovskih nogavic, volnenih obujkov** itd. itd.

## Kupite najboljši likér,

to je pristni, kemično čisti **likér iz krajskih planinskih zelišč**. Ta posebno skrbno iz najzdravilnejših zelišč in cvetlic brez spirita, olja, esenc in sirupa napravljeni likér prekaša vse dosedaj znane likére po okusu in dišavi. Ker tudi dobrodejno vpliva na želodec in ga ogreva ter čudovito pozivlja telo, imeči bi ga morali pri vsakem domu. Dobiva se samo pri **izdelovalci**

**J. KLAUER**-ji v Ljubljani,  
v Špitalskih ulicah „Pri voglu“.

## Mihael Marzolini

priporoča svojo kavarno

„Café Mercur“ na Mestnem trgu št. 5  
v Ljubljani.

Kavarna je zelo velika, elegantna in zračna, ima **dva nova biljarda** in nove igralne mize s kamnitenimi ploščami. — Razsvetljava je sijajna, časopisov **nad trideset**, domačih in tujih.

☞ Kava izborna, likerji pristni. ☜